

**KARINĖS INFRASTRUKTŪROS PROJEKTO
KAZLŲ RŪDOS SAVIVALDYBĖJE, KAZLŲ RŪDOS SENIŪNIJOJE, JŪRĖS KAIME
(ŽEMĖS SKLYPO KADASTRO NUMERIS 5144/0001:44)
AIŠKINAMASIS RAŠTAS**

**I SKYRIUS
BENDROJI DALIS**

1. Žemėtvarkos planavimo dokumento (toliau – Dokumentas) pavadinimas – Karinės infrastruktūros projektas Kazlų Rūdos savivaldybėje, Kazlų Rūdos seniūnijoje, Jūrės kaime (žemės sklypo kadastro numeris 5144/0001:44).

2. Dokumento rūšis – žemėtvarkos planavimo dokumentas, priskiriamas žemės valdos projektams. Vadovaujantis Lietuvos Respublikos teritorijų planavimo įstatymo 1 straipsnio 1¹ punktu, karinės infrastruktūros projektams netaikomos Teritorijų planavimo įstatymo nuostatos, išskyrus šio įstatymo 4 straipsnio 6 dalį. Karinės infrastruktūros projekto sprendiniai, rengiant, keičiant ar koreguojant atitinkamos savivaldybės lygmens bendrąjį planą, integruojami į atitinkamo bendrojo plano sprendinius.

3. Dokumento rengimo pagrindas – vadovaujantis Lietuvos Respublikos Vyriausybės 2022 m. lapkričio 30 d. nutarimu Nr. 1179 „Dėl Karinės infrastruktūros, reikalingos priimančiosios šalies paramai užtikrinti, sąrašo patvirtinimo“ ir Lietuvos Respublikos krašto apsaugos ministro 2024 m. liepos 25 d. įsakymu Nr. V-678 „Dėl Karinės infrastruktūros projekto rengimo Kazlų Rūdos sav., Kazlų Rūdos sen., Jūrės k. (žemės sklypo kadastro Nr. 5144/0001:44)“, Kazlų Rūdos savivaldybėje numatyta teritorija, kurioje reikia parengti karinės infrastruktūros projektą (toliau – Projektas). Projektas reikalingas priimančiosios šalies paramai užtikrinti, siekiant pritaikyti ir (ar) sukurti karinę infrastruktūrą – kitus inžinerinius statinius, kurie reikalingi sąjungininkų kariniams vienetams dislokuoti.

4. Projekto teritorija – valstybinės žemės sklypas (kadastro Nr. 5144/0001:44), esantis Kazlų Rūdos savivaldybėje, Kazlų Rūdos seniūnijoje, Jūrės kaime, (toliau – Žemės sklypas). Žemės sklypo plotas – 156,1365 ha; savininkė – Lietuvos Respublika; patikėtinė – Lietuvos Respublikos krašto apsaugos ministerija; pagrindinė žemės naudojimo paskirtis – miškų ūkio; Žemės sklypo naudojimo būdas – ūkinių miškų sklypai (žr. 1 pav.).

5. Planavimo iniciatorė ir organizatorė – Lietuvos Respublikos krašto apsaugos ministerija (Totorių g. 25, LT-01121 Vilnius, tel. +370 706 70750, el. p. kam@kam.lt, interneto svetainė www.kam.lt).

6. Projekto rengėja – valstybės įmonė Žemės ūkio duomenų centras, juridinio asmens kodas 306205513 (Vincos Kudirkos g. 18-1, LT-01113, Vilnius, tel. (0 5) 266 0620, el. p. info@zudc.lt, interneto svetainė www.zudc.lt).

7. Projekto tikslai ir uždaviniai: 1) pakeisti Žemės sklypo pagrindinę žemės naudojimo paskirtį iš miškų ūkio į kitos paskirties žemę, žemės sklypo naudojimo būdą iš ūkinių miškų sklypų į teritorijas krašto apsaugos tikslams; 2) nustatyti, siūlyti panaikinti ar pakeisti Lietuvos Respublikos specialiųjų žemės naudojimo sąlygų įstatymu nurodytas teritorijas, kuriose taikomos specialiosios žemės naudojimo sąlygos.

8. Projektas rengiamas vadovaujantis Teritorijų planavimo įstatymu, Lietuvos Respublikos žemės įstatymu, Lietuvos Respublikos miškų įstatymu, Lietuvos Respublikos nekilnojamojo turto kadastro įstatymu, Lietuvos Respublikos nekilnojamojo turto registro įstatymu, Specialiųjų žemės naudojimo sąlygų įstatymu, Lietuvos Respublikos kelių įstatymu, Lietuvos Respublikos melioracijos įstatymu, Lietuvos Respublikos planuojamos ūkinės veiklos poveikio aplinkai vertinimo įstatymu, Lietuvos Respublikos mobilizacijos ir priimančiosios šalies paramos įstatymu, Lietuvos Respublikos žemės paėmimo visuomenės poreikiams įgyvendinant ypatingos valstybinės svarbos projektus įstatymu, Pagrindinės žemės naudojimo paskirties ir būdo nustatymo, keitimo tvarkos ir sąlygų aprašu, patvirtintu Lietuvos Respublikos Vyriausybės 1999 m. rugsėjo 29 d. nutarimu Nr. 1073 „Dėl Pagrindinės žemės naudojimo paskirties ir būdo nustatymo, keitimo tvarkos ir sąlygų aprašo patvirtinimo“, Žemės naudojimo būdų turinio aprašu, patvirtintu Lietuvos Respublikos aplinkos ministro 2024 m. birželio 17 d. įsakymu Nr. D1-199 „Dėl Žemės naudojimo būdų turinio aprašo patvirtinimo“, Gamtinio karkaso nuostatais, patvirtintais Lietuvos Respublikos aplinkos ministro 2007 m. vasario 14 d. įsakymu Nr. D1-96 „Dėl Gamtinio karkaso nuostatų patvirtinimo“, Karinės infrastruktūros projektų rengimo taisyklėmis, patvirtintomis Lietuvos Respublikos aplinkos ministro ir Lietuvos Respublikos krašto apsaugos ministro 2023 m. birželio 12 d. įsakymu Nr. D1-195/V-490 „Dėl Karinės infrastruktūros projektų rengimo taisyklių patvirtinimo“ (toliau – Taisyklės).

9. Projekto teritorijos sąsajos su galiojančiais kompleksinių ir specialiųjų teritorijų planavimo dokumentų sprendiniais, nurodytais:

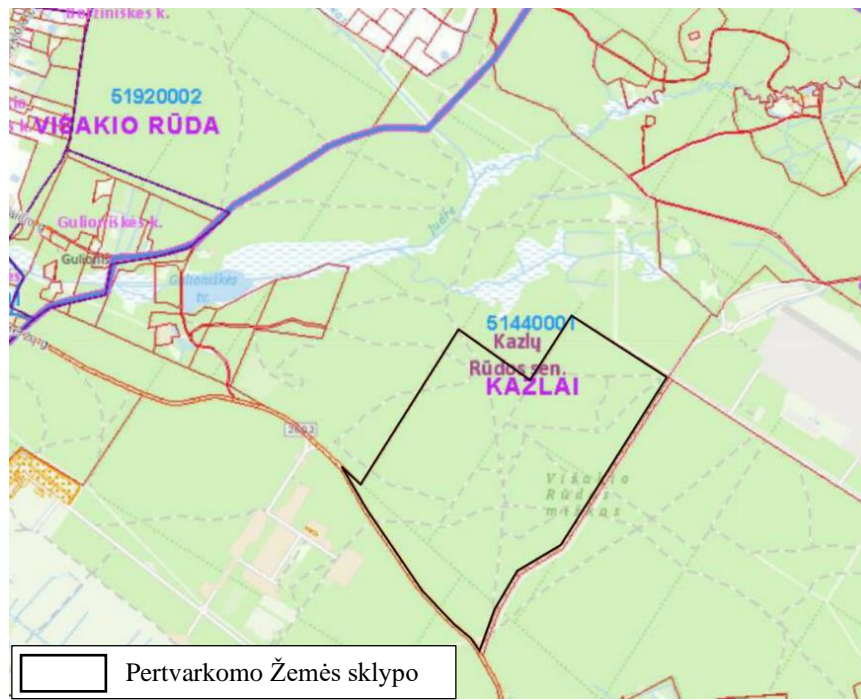
9.1. Kazlų Rūdos savivaldybės teritorijos bendrojo plano keitime, patvirtintame Kazlų Rūdos savivaldybės tarybos 2014 m. gruodžio 18 d. sprendimu Nr. TS IV(42)-2281 „Dėl Kazlų Rūdos savivaldybės teritorijos bendrojo plano keitimo tvirtinimo“ (T00074598) (toliau – Kazlų Rūdos savivaldybės teritorijos bendrojo plano keitimas);

9.2. Marijampolės apskrities miškų tvarkymo schemeje, patvirtintoje Lietuvos Respublikos aplinkos ministro 2015 m. gruodžio 29 d. įsakymu Nr. D1-949 „Dėl Marijampolės apskrities miškų tvarkymo schemos patvirtinimo“ (toliau – Marijampolės apskrities miškų tvarkymo schema).

II SKYRIUS ESAMA PADĖTIS

PIRMASIS SKIRSNIS DUOMENYS APIE ŽEMĖS SKLYPUS

10. Žemės sklypo kadastro duomenys įregistruoti Nekilnojamojo turto registre (toliau – NTR), ribos pažymėtos Nekilnojamojo turto kadastro žemėlapyje (LKS94 – valstybinėje koordinacių sistemoje).



1 pav. Žemės sklypo ribos, pažymėtos Nekilnojamojo turto kadastro žemėlapyje.
(Šaltinis – www.geoportal.lt)

11. Duomenys apie Žemės sklypą, pagal NTR duomenų bazės išrašą, registro Nr. 44/1032496:
 - 11.1. Žemės sklypo kadastro Nr. 5144/0001:44.
 - 11.2. Žemės sklypo adresas – Kazlų Rūdos sav., Kazlų Rūdos sen., Jūrės k.
 - 11.3. Unikalus Žemės sklypo Nr. 4400-1481-0141.
 - 11.4. Žemės sklypo naudojimo paskirtis – miškų ūkio.
 - 11.5. Žemės sklypo naudojimo būdas – ūkinių miškų sklypai.
 - 11.6. Žemės sklypo plotas – 156,1365 ha, iš kurių:
 - 11.6.1. miško žemės plotas – 153,8000 ha (miško plotas, įregistruotas Miškų valstybės kadastrė, – 155,9811 ha);
 - 11.6.2. kelių plotas – 2,1775 ha;
 - 11.6.3. kitos žemės plotas – 0,1590 ha.
 - 11.7. Žemės ūkio naudmenų našumo balas – 40.
 - 11.8. Žemės sklypas suformuotas atliekant kadastrinius matavimus.
 - 11.9. Žemės sklypo savininkė – Lietuvos Respublika. Nuosavybės teisių įregistravimo pagrindas apskrities viršininko 2007 m. gruodžio 29 d. įsakymas Nr. ŽM-1965.
 - 11.10. Žemės sklypo patikėtinė – Lietuvos Respublikos krašto apsaugos ministerija. Įregistravimo pagrindas 2023 m. gegužės 23 d. Perdavimo–priėmimo aktas Nr. 20MŽP-15-(14.20.114 E.).

11.11. Duomenys apie NTR įregistruotas teritorijas, kuriose taikomos specialiosios žemės naudojimo sąlygos:

11.11.1. elektros tinklų apsaugos zonos (III skyrius, ketvirtasis skirsnis) – 0,1528 ha;

11.11.2. pelkės ir šaltiniai (VI skyrius, devintasis skirsnis) – 5,4283 ha.

11.12. Duomenys apie teritorijas, į kurias patenka Žemės sklypas, ir kuriose taikomos specialiosios žemės naudojimo sąlygos, neįregistruotos NTR:

11.12.1. miško žemė (VI skyrius, trečiasis skirsnis) – 153,8000 ha;

11.12.2. elektros tinklų apsaugos zonos (III skyrius, ketvirtasis skirsnis) – 0,1590 ha;

11.12.3. kelių apsaugos zonos (III skyrius, antrasis skirsnis) – 2,3688 ha.

11.13. Žemės sklype nėra nustatytų servitutų.

11.14. Žemės sklype nėra registruotų statinių.

ANTRASIS SKIRSNIS PROJEKTO TERITORIJOS GRETIMYBĖS

12. Žemės sklypas yra Jūrės kaime, patenka į Višakio Rūdos miško plotą. Šiaurės, šiaurės vakarų pusėje Žemės sklypo ribos sutampa su Gulioniškės kaimo riba. Pietrytinėje pusėje Žemės sklypas ribojasi su vietinės reikšmės keliu Nr. KR0632 – privažiuojamuoju keliu prie poligonų nuo kelio 2602 Kazlų Rūda–Višakio Rūda–Bliuviškiai. Pietvakarinėje pusėje – su valstybinės reikšmės rajoniniu keliu Nr. 2602 Kazlų Rūda–Višakio Rūda–Bliuviškiai.

13. Tikslios Žemės sklypo gretimybės pateikiamos nurodant ribos posūkio taškų numerius, nuo kurio iki kurio riboženklio yra gretima žemėnauda laikrodžio rodyklės kryptimi. Posūkio taškų numeriai pažymėti karinės infrastruktūros projekto Kazlų rūdos sav., Kazlų Rūdos sen., Jūrės k. (žemės sklypo kadastro Nr. 5144/0001:44) pagrindiniame sprendinių brėžinyje (toliau – Projekto sprendinių brėžinys), o gretimybių sąrašas pateikiamas lentelėje. Jeigu gretimybėje yra valstybinis vandens telkinys, rašomas vandens telkinio pavadinimas ir rūšis (ežeras, upė ar kt.). Jeigu gretimybėje yra valstybinis miškas, rašomas jo pavadinimas, jeigu laisva valstybinė žemė – rašoma laisva valstybinė žemė, o jeigu kelias – rašomas jo numeris ir pavadinimas.

Lentelė. Gretimybių sąrašas

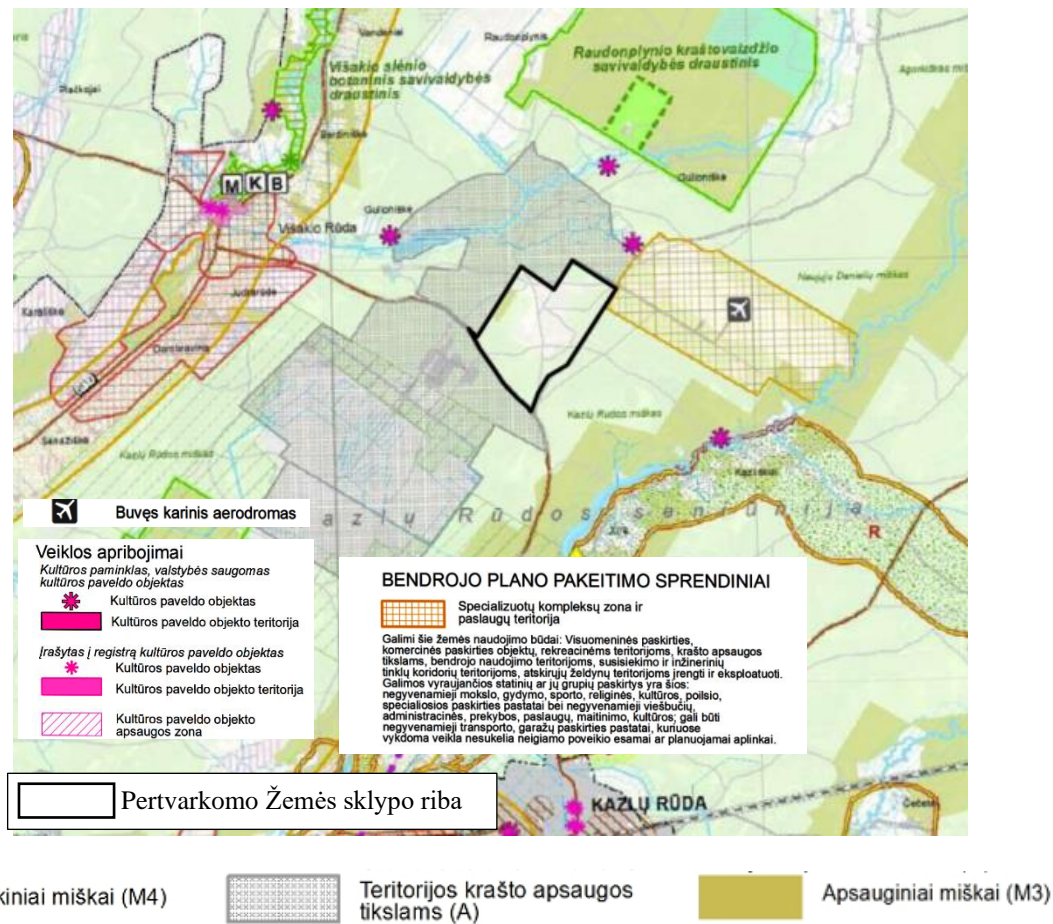
Gretimybė	Gretimo žemės sklypo kadastro Nr.	Pastabos
1-4	5144/0001:0023	Kadastriniai matavimai
4-40		Vietinės reikšmės kelias Nr. KR0632 – privažiuojamasis kelias prie poligonų nuo kelio Nr. 2602 Kazlų Rūda–Višakio Rūda–Bliuviškiai
40-62	5144/7001:0002	Kadastriniai matavimai (valstybinės reikšmės rajoninis kelias Nr. 2602

		Kazlų Rūda–Višakio Rūda–Bliuviškiai)
62-1	5144/0001:0023	Kadastriniai matavimai

TREČIASIS SKIRSNIS SĄSAJOS SU GALIOJANČIAIS TERITORIJŲ PLANAVIMO DOKUMENTAIS

14. Pagal Kazlų Rūdos savivaldybės teritorijos bendrojo plano keitimo žemės naudojimo ir apsaugos reglamentų brėžinį (žr. 2 pav.), Žemės sklypas patenka į ūkinių miškų zoną (M4). Šiaurės vakarų pusėje dalis Žemės sklype esančio miško patenka į apsauginių miškų (M3) zoną.

15. Kazlų Rūdos savivaldybės teritorijos bendrojo plano keitimo sprendiniuose numatyta, kad Žemės sklypas šiaurės vakarinėje bei šiaurinėje pusėje ribojasi su teritorija, skirta krašto apsaugos tikslams (A) (žr. 2 pav.).

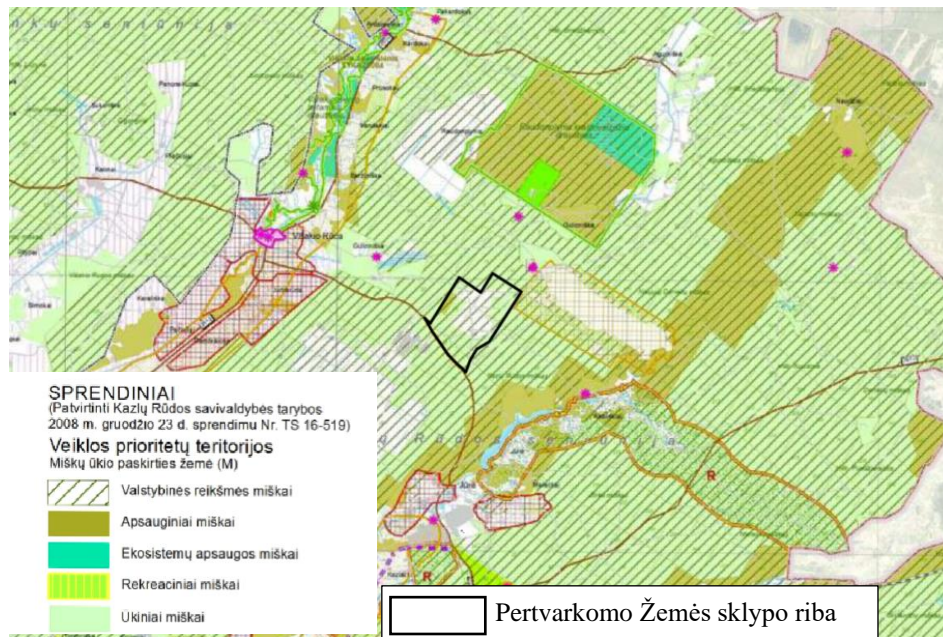


2 pav. Ištrauka iš Kazlų Rūdos savivaldybės teritorijos bendrojo plano keitimo žemės naudojimo ir apsaugos reglamentų brėžinio

16. Vadovaujantis Kazlų Rūdos savivaldybės teritorijos bendrojo plano keitimo sprendiniais, miškų ūkio paskirties žemė skirstoma į intensyvaus ir tausojančio miškų ūkio zonas. Intensyvaus ūkininkavimo zonoje, apimančioje IV miškų grupės ūkinius miškus, prioritetas teikiamas

daugiatiksliam miškų naudojimui, siekiant ekonominio gyvybingumo ir aplinkosauginių bei socialinių funkcijų derinimo. Miškų ūkio veikla privalo užtikrinti biologinės įvairovės, vandens išteklių, dirvožemio, jautrių ekosistemų ir kraštovaizdžio apsaugą, išlaikyti miškų ekologines funkcijas ir vientisumą, sudarant sąlygas tvariai naudoti miškų išteklius. Galimos pagrindinės tikslinės žemės naudojimo paskirtys ir naudojimo būdai: miškų ūkio paskirtis, kita paskirtis – teritorijos krašto apsaugos tikslams, susisiekimo ir inžinerinių komunikacijų aptarnavimo objektų teritorijos; susisiekimo ir inžinerinių tinklų koridorių teritorijos. Aukštingumo ir intensyvumo rodikliai nustatomi detaliesiais planais.

17. Šiaurės vakarinėje pusėje dalis Žemės sklype esančių miško naudmenų priskiriamos apsauginiams miškams (M3). Apsauginiai miškai (III miškų grupė) – draustiniuose esantys miškai, laukų apsauginiai miškai, miško sėkliniai medelynai ir vandens telkinių apsaugos zonų miškai. Apsauginiuose miškuose vykdomas tausojantis miškų ūkis. Tausojantis, daugiatis miško naudojimas užtikrina miško ekosistemų stabilumą, esamų gamtinių bei kultūrinių vertybių išsaugojimą, biologinės įvairovės palaikymą, taip pat ekonominių klausimų sprendimą.



3 pav. Ištrauka iš Kazlų Rūdos savivaldybės teritorijos bendrojo plano keitimo miškų išdėstymo brėžinio

18. Remiantis Kazlų Rūdos savivaldybės teritorijos bendrojo plano keitimo miškų išdėstymo brėžiniu, nustatyta, kad Žemės sklypas, pagal veiklos prioritetų teritorijas, patenka į valstybinės reikšmės miškų plotą (žr. 3 pav.).

19. Pagal Kazlų Rūdos savivaldybės teritorijos bendrojo plano keitimo inžinerinės infrastruktūros ir susisiekimo brėžinį (žr. 4 pav.), šalia šiaurės rytinės bei pietrytinės Žemės sklypo ribos turėtų būti įrengta 10 kV elektros tiekimo oro linija.

20. Patikrinus duomenis, kuriuos viešai publikuoja akcinė bendrovė „Energijos skirstymo operatorius“, apie šalia Žemės sklypo esančias 10 kV elektros linijas, nustatyta, kad prie šiaurės rytinės Žemės sklypo ribos esanti 10 kV elektros linija ne visa yra orinė. Dalis šios linijos atkarpos yra požeminė.

21. Kazlų Rūdos savivaldybės teritorijos bendrojo plano sprendiniuose, plėtojant viešąją turizmo infrastruktūrą, už rajoninio kelio Nr. 2602 Kazlų Rūda–Višakio Rūda–Bliuviškiai juostos ribos siūloma įrengti Kazlų Rūdos savivaldybės teritorijos kraštovaizdžio savitumą ir kultūros paveldą reprezentuojančią turistinę trasą „Suvalkijos žiedas“.

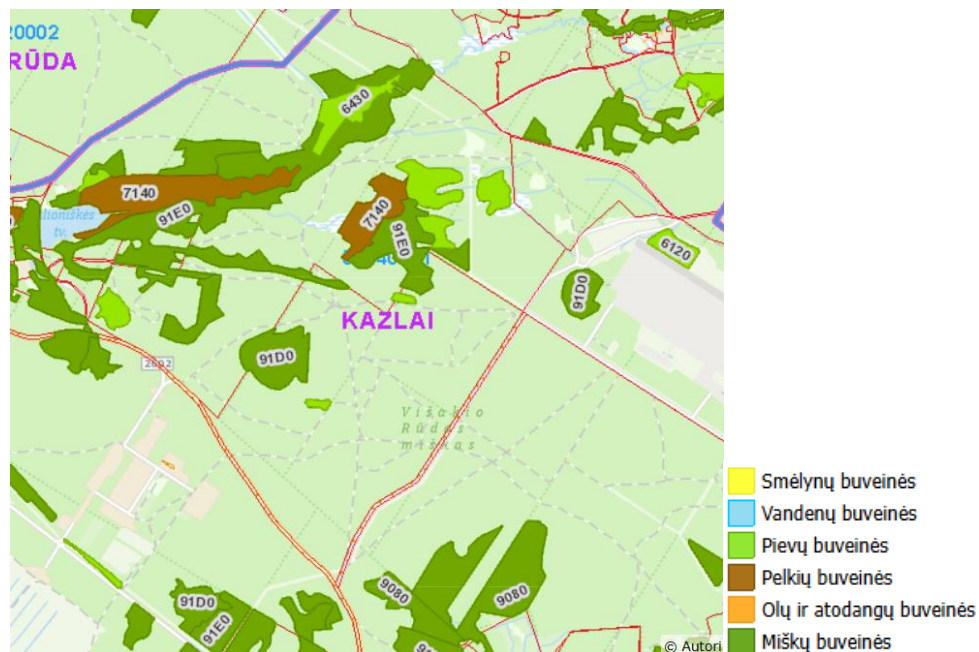


5 pav. Ištrauka iš Marijampolės apskrities miškų tvarkymo schemos

22. Pagal Marijampolės apskrities miškų tvarkymo schemą (žr. 5 pav.), visas Žemės sklypas patenka į IV miškų grupę – ūkiniai miškai.

KETVIRTASIS SKIRSNIS SAUGOMOS TERITORIJOS, KULTŪROS PAVELDAS

23. Vadovaujantis Kazlų Rūdos savivaldybės teritorijos bendrojo plano sprendiniais, nustatyta, kad Žemės sklypas patenka į gamtinio karkaso teritoriją, kuri priskiriama regioniniams vidinio stabilizavimo mazgams ir juostoms. Šios teritorijos atlieka svarbų vaidmenį geoekologinėje sistemoje, nes užima tarpinę padėtį tarp geoekologinių takoskyrų ir migracijos koridorių, galinčių nukreipti šoninius migracijos srautus (šoninį nuotėkį). Jos taip pat turi didelę reikšmę biologinei įvairovei, nes apima želdinių masyvus ir grupes, natūralias pievas, pelkes bei kitus vertingus stambiųjų geosistemų ekotopus. Šios teritorijos yra svarbios ne tik gamtinių sistemų stabilumui užtikrinti, bet ir neigiamai ekologinei įtakai kompensuoti. Pagrindinė kraštovaizdžio formavimo kryptis šiose teritorijose – esamo natūralaus kraštovaizdžio pobūdžio išlaikymas ir saugojimas. Tai ypač aktualu ištisiniais miško masyvais apaugusiose gamtinio karkaso teritorijose, išlaikiusiose natūralų kraštovaizdį bei ekologinio kompensavimo potencialą. Teritorijų perspektyva siejama su racionalaus ir subalansuoto miškų ūkio tvarkymu, miškų regeneracinio potencialo išsaugojimu, rekreacinio naudojimo reguliavimu bei ypač saugomose zonose nustatyto režimo užtikrinimu. Rekomenduojama ūkinio naudojimo kryptis šiose teritorijose – tausojantis miškų ūkis, orientuotas į sanitarinius kirtimus be plynų kirtimų, taip pat racionalus šalutinių miško išteklių naudojimas, poilsinio turizmo bei pasyviųjų rekreacijos formų plėtra, derinant veiklą su teritorijų naudojimo reglamentu.



6 pav. Europos Bendrijos svarbos natūralios buveinės (išskirtos pagal tipus).
(Šaltinis – www.geoportal.lt)

24. Remiantis atliktais Europos Bendrijos svarbos natūralių buveinių inventorizacijos rezultatais, kurie viešai publikuojami Lietuvos erdvinės informacijos portale www.geoportal.lt, nustatyta, kad į Žemės sklypo ribas patenka trys Europos Bendrijos svarbos natūralių buveinių plotai:

24.1. miškų buveinės – aliuviniai miškai (91E0) bei pelkiniai miškai (91D0);

24.2. pievų ir joms artimos buveinės – nesusivėrusios žemyninės smiltpievės (2330).

25. Ūkinė veikla Žemės sklype turi būti planuojama taip, kad būtų užtikrintas jose saugomų Europos Bendrijos svarbos natūralių buveinių ir rūšių buveinių palankios apsaugos būklės išsaugojimas.

26. Žemės sklype nėra ekologinio tinklo „Natura 2000“ ir valstybės saugomų teritorijų kadastrė įrašytų objektų teritorijų.

27. Žemės sklype nėra nekilnojamojo kultūros paveldo objektų ir (ar) teritorijų ir Žemės sklypas nepatenka į jų fizinio poveikio ar vizualinės apsaugos pozonius.

PENKTASIS SKIRSNIS TERITORIJOS, KURIOSE TAIKOMOS SPECIALIOSIOS ŽEMĖS NAUDOJIMO SĄLYGOS

28. Projekto teritorijoje esančios apsaugos zonos, kuriose taikomos specialiosios žemės naudojimo sąlygos:

28.1. kelių apsaugos zonos (III skyrius, antrasis skirsnis);

28.2. elektros tinklų apsaugos zonos (III skyrius, ketvirtasis skirsnis);

28.3. miško žemė (VI skyrius, trečiasis skirsnis);

28.4. pelkės ir šaltinynai (VI skyrius, devintasis skirsnis);

28.5. krašto apsaugos objektų apsaugos zona (X skyrius, pirmasis skirsnis).

III SKYRIUS PROJEKTO SPRENDINIAI

29. Žemės sklypui suteikiamas projektinis numeris 44-1 (toliau – Proj. Nr. 44-1).

30. Žemės sklypo išorinė riba nuo įregistruotos NTR nekeičiama.

31. Žemės sklypo Proj. Nr. 44-1 pertvarkymas apima Žemės sklypo pagrindinės žemės naudojimo paskirties ir naudojimo būdo keitimą bei siūlymą nustatyti ar panaikinti Specialiųjų žemės naudojimo sąlygų įstatyme nurodytas teritorijas, kuriose taikomos specialiosios žemės naudojimo sąlygos.

32. Nustatyti Žemės sklypo Proj. Nr. 44-1 privalomieji tvarkymo ir naudojimo režimai:

32.1. Plotas – 156,1365 ha.

32.2. Pagrindinė žemės naudojimo paskirtis – kita.

32.3. Žemės naudojimo būdas – teritorijos krašto apsaugos tikslams.

32.4. Žemės sklype nustatytų naudmenų plotai:

32.4.1. vadovaujantis Lietuvos Respublikos miškų valstybės kadastro duomenimis bei Miškų įstatymo nuostatomis, žemės sklype Proj. Nr. 44-1 esantiems miško keliams, kvartalų linijoms, grioviams, kitiems neapaugusiems mišku žemės plotams, miško infrastruktūros elementams nustatoma miško žemės naudmena – 155,9812 ha;

32.4.2. miško žemės plotams, kurie buvo paversti kitomis naudmenomis, nustatoma – kita žemė (nenaudojama) – 0,1553 ha.

33. Projekto sprendiniams nustatytos specialiosios žemės naudojimo sąlygos (toliau – SŽNS) grafiškai pažymėtos Projekto sprendinių brėžinyje, vadovaujantis jau įregistruotų NTR SŽNS teritorijų ribomis, vietose, kur SŽNS neįregistruotos NTR, apsaugos zonų dydžiai nurodomi vadovaujantis Specialiųjų žemės naudojimo sąlygų įstatymu. Visa apibendrinta informacija ir duomenys apie pertvarkomą Žemės sklypą Proj. Nr. 44-1 pateikiama priede.

34. Žemės sklype Proj. Nr. 44-1 nustatomos teritorijos, kuriose taikomos specialiosios žemės naudojimo sąlygos:

34.1. Žemės sklypo Proj. Nr. 44-1 riba pietvakarių pusėje sutampa su NTR įregistruoto inžinerinio statinio – kelio, kurio kadastro Nr. 5144/7001:0002, ribomis. Inžinerinis statinys – valstybinės reikšmės rajoninis kelias Nr. 2602 Kazlų Rūda–Višakio Rūda–Bliuviškiai. Pietrytinėje pusėje Žemės sklypo Proj. Nr. 44-1 riba sutampa su vietinės reikšmės keliu Nr. KR0632 – privažiuojamuoju keliu prie poligonų nuo kelio 2602 Kazlų Rūda–Višakio Rūda–Bliuviškiai, todėl vadovaujantis Specialiųjų žemės naudojimo sąlygų įstatymu Žemės sklypui Proj. Nr. 44-1 nustatomas 2,6543 ha ploto kelių apsaugos zonos (III skyrius, antrasis skirsnis) apribojimas.

34.2. Pietiniame Žemės sklypo Proj. Nr. 44-1 kampe įrengta 10 kV elektros tinklų oro linija, o prie šiaurės rytinės Žemės sklypo Proj. Nr. 44-1 ribos esanti 10 kV elektros linijos didžioji atkarpos dalis – požeminė.

34.3. Naudojantis NTR duomenų teikimo SŽNS priemone (skirta duomenims apie teritorijas, kuriose taikomos SŽNS, teikti, priimti ir tvarkyti, taip pat gauti duomenis apie SŽNS teritorijas), nustatyta, kad bendras elektros tinklų apsaugos zonų (III skyrius, ketvirtasis skirsnis) plotas, taikomas Žemės sklypui, – 0,1528 ha.

34.4. Bendras nustatytas elektros tinklų apsaugos zonų (III skyrius, ketvirtasis skirsnis) plotas sutampa su bendru elektros tinklų apsaugos zonų (III skyrius, ketvirtasis skirsnis) plotu, įregistruotu NTR.

34.5. Vadovaujantis Žemės paėmimo visuomenės poreikiams įgyvendinant ypatingos valstybinės svarbos projektus įstatymo 2 straipsnio ir Miškų įstatymo 10¹ straipsnio nuostatomis, projektuojamam Žemės sklypui Proj. Nr. 44-1 nėra nustatomas miško žemės (VI skyrius, trečiasis skirsnis) apribojimas.

34.6. Atsižvelgiant į natūralių pievų ir ganyklų, pelkių ir šaltinynų viešai publikuojamų žemėlapių erdvinis duomenis, kurie kaupiami ir tvarkomi kaip atskiri sluoksniai Biologinės įvairovės duomenų bazėje BIOMON, ir vadovaujantis natūralių pievų ir ganyklų, pelkių ir šaltinynų žemėlapių pakeitimais, patvirtintais Valstybės saugomų teritorijų tarnybos prie Aplinkos ministerijos direktoriaus 2023 m. spalio 12 d. įsakymu Nr. V-105 „Dėl Valstybinės saugomų teritorijų tarnybos prie Aplinkos ministerijos direktoriaus 2023 m. rugsėjo 21 d. įsakymo Nr. V3-93 „Dėl natūralių pievų

ir ganyklų, pelkių ir šaltinynų žemėlapių patvirtinimo“ pakeitimo“, nustatyta, kad Žemės sklypui Proj. Nr. 44-1 taikomas pelkių ir šaltinynų (VI skyrius, devintasis skirsnis) 5,4283 ha apsaugos zonos plotas. Nustatytas apsaugos zonos plotas sutampa su NTR įregistruotu šios apsaugos zonos plotu.

34.7. Žemės sklypas Proj. Nr. 44-1 bus skirtas specialiesiems krašto apsaugos tikslams, t. y. priimančiosios šalies paramai užtikrinti, siekiant pritaikyti ir (ar) sukurti karinę infrastruktūrą – kitus inžinerinius statinius, reikalingus sąjungininkų kariniams vienetams dislokuoti, todėl, vadovaujantis Specialiųjų žemės naudojimo sąlygų įstatymo 132 ir 133 straipsniais, nuo Žemės sklypo Proj. Nr. 44-1 išorinių ribų numatoma 100 metrų pločio žemės juosta, kurioje taikomi krašto apsaugos objektų apsaugos zonos (X skyrius, pirmasis skirsnis) apribojimai.

34.8. Apribojimas dėl krašto apsaugos objektų apsaugos zonos (X skyrius, pirmasis skirsnis) gretimiems žemės sklypams bus nustatomas remiantis Specialiųjų žemės naudojimo sąlygų įstatyme numatyta tvarka.

34.9. Teritorijų, kuriose taikomos SŽNS, ribos ir plotas gali būti patikslinti arba keičiami teikiant juos įregistruoti asmenims, suinteresuotiems ūkine ir (ar) kitokia veikla, dėl kurios nustatomos Specialiųjų žemės naudojimo sąlygų įstatyme nurodytos teritorijos, parengus kitus dokumentus, išvardintus Specialiųjų žemės naudojimo sąlygų įstatymo 6 straipsnio 1 dalyje, kuriais remiantis nustatomos SŽNS ribos ir plotas.

34.10. Nuo gretimo žemės sklypo kadastro Nr. 5144/0001:45, kuris pagal Lietuvos Respublikos Vyriausybės 2022 m. lapkričio 30 d. nutarimą Nr. 1179 „Dėl Karinės infrastruktūros, reikalingos priimančiosios šalies paramai užtikrinti, sąrašo patvirtinimo“ numatytas krašto apsaugos tikslams, ir nuo gretimų žemės sklypų kadastro Nr. 5144/0001:23 ir kadastro Nr. 5144/0001:24, kurių pagrindinė naudojimo paskirtis – kita, o naudojimo būdas – teritorijos krašto apsaugos tikslams, (toliau visi kartu vadinami Gretimais žemės sklypais), vadovaujantis Specialiųjų žemės naudojimo sąlygų įstatymo 132 ir 133 straipsniais, išorinių ribų turi būti numatoma 100 metrų pločio žemės juosta, kurioje taikomi krašto apsaugos objektų apsaugos zonos (X skyrius, pirmasis skirsnis) apribojimai. Gretimiems žemės sklypams taikytinų krašto apsaugos objektų apsaugos zonų (X skyrius, pirmasis skirsnis) plotai patenka į Žemės sklypą Proj. Nr. 44-1 ir sudaro bendrą 46,2860 ha plotą.

34.11. Žemės sklype nėra NTR įregistruotų servitutų ir Projekto sprendiniais nėra projektuojamų ar siūlomų naujai nustatyti servitutų.

34.12. Projekto sprendiniais numatomas įvažiavimas į Žemės sklypą Proj. Nr. 44-1 – nuo vietinės reikšmės kelio Nr. KR0632 (unikalus daikto Nr. 4400-3084-8229) – privažiuojamojo kelio prie poligonų nuo kelio 2602 Kazlų Rūda–Višakio Rūda–Bliuviškiai.

IV SKYRIUS BAIGIAMOSIOS NUOSTATOS

35. Pagal Planuojamos ūkinės veiklos poveikio aplinkai vertinimo įstatymo 1 straipsnio 3 dalį, šio įstatymo nuostatos netaikomos karinės infrastruktūros, nurodytos Mobilizacijos ir priimančiosios šalies paramos įstatymo 6 straipsnio 10 punkte nurodytame sąraše, statybai, šioje karinėje infrastruktūroje ir teritorijose, kuriose Žemės įstatymo nustatyta tvarka rengiami karinės

infrastruktūros projektai, planuojamai ūkinei veiklai, kurių vienintelis tikslas yra valstybės gynyba ir kurių planuojamos ūkinės veiklos atrankos dėl poveikio aplinkai vertinimo ar poveikio aplinkai vertinimo procedūrų atlikimas darys neigiamą poveikį valstybės gynybos tikslams.

36. Taisyklių 16 punktas nustato, kad Projektų rengimo ir derinimo procedūrų, taip pat jų sprendinių atitikties teisės aktų reikalavimams valstybinę priežiūrą vykdo Nacionalinės žemės tarnybos prie Aplinkos ministerijos struktūrinis padalinys, atsakingas už valstybinę žemėtvarkos planavimo dokumentų priežiūrą.

37. Taisyklių 17 punktas apibrėžia karinės infrastruktūros projektų rengimo, derinimo, tikrinimo ir tvirtinimo procedūras. Šios procedūros vykdomos automatizuotai per Žemėtvarkos planavimo dokumentų rengimo informacinę sistemą (toliau – ŽPDRIS), jei šioje informacinėje sistemoje numatyta galimybė jas atlikti ir Taisyklėse nenustatyta kitaip. Projekto bylos dokumentų, kurie pagal Taisyklės turi būti rengiami, tačiau jie rengiami ne ŽPDRIS, kopijas į ŽPDRIS ne vėliau kaip kitą darbo dieną nuo šių dokumentų parengimo ir (ar) patvirtinimo dienos įkelia jų rengėjai, jeigu Taisyklėse nenurodyta kitaip.

38. Vadovaujantis Taisyklių 39 punktu, informacija apie Projektą neviešinama, viešas svarstymas su visuomene neatliekamas.

39. Taisyklių 49 punktas apibrėžia, kad siekiant įgyvendinti Projekto planus atliekami suformuotų ar pertvarkytų valstybinės žemės sklypų kadastriniai matavimai, nustatant žemės sklypų ribų posūkio taškus ir riboženklių koordinates valstybinėje koordinačių sistemoje. Atlikus žemės sklypų kadastrinius matavimus, pagal Lietuvos Respublikos nekilnojamojo turto kadastro nuostatus, patvirtintus Lietuvos Respublikos Vyriausybės 2002 m. balandžio 15 d. nutarimu Nr. 534 „Dėl Lietuvos Respublikos nekilnojamojo turto kadastro nuostatų patvirtinimo“, parengiamos jų kadastro duomenų bylos.

Karinės infrastruktūros projekto
Kazlų Rūdos savivaldybėje, Kazlų Rūdos
seniūnijoje, Jūrės kaime (žemės sklypo
kadastro numeris 5144/0001:44) aiškinamojo
rašto
priedas

**INFORMACIJA APIE PERTVARKOMĄ ŽEMĖS SKLYPĄ,
PROJEKTINIS SKLYPO NUMERIS 44-1**

Projektinis skl. Nr.	44-1
Žemės sklypo adresas	Kazlų Rūdos sav., Kazlų Rūdos sen., Jūrės k.
Kadastro vietovė	Kazlų k.v.
Žemės sklypo plotas ha	156,1365
Žemės naudojimo paskirtis	Kita
Žemės naudojimo būdas	Teritorijos krašto apsaugos tikslams
Žemės naudmenų plotas ha	Miškas – 155,9812, kita žemė (nenaudojama) – 0,1553
Teritorijos, kuriose taikomos specialiosios žemės naudojimo sąlygos, plotas ha:	Kelių apsaugos zonos (III skyrius, antrasis skirsnis) – 2,6543, elektros tinklų apsaugos zonos (III skyrius, ketvirtasis skirsnis) – 0,1528, pelkės ir šaltinynai (VI skyrius, devintasis skirsnis) – 5,4283, krašto apsaugos objektų apsaugos zonos (X skyrius, pirmasis skirsnis) – 46,2860
Esami ir siūlomi nustatyti servitutai – plotas ha	-
Privažiavimas	Įvažiavimas rytinėje pusėje nuo vietinės reikšmės kelio Nr. KR0632 – privažiuojamojo kelio prie poligonų nuo kelio 2602 Kazlų Rūda–Višakio Rūda–Bliuviškiai
Gretimybės	Žemės sklypai: kad. Nr. 5144/0001:0023, kad. Nr. 5144/7001:0002, vietinės reikšmės kelias Nr. KR0632, privažiuojamasis kelias prie poligonų nuo kelio 2602 Kazlų Rūda–Višakio Rūda–Bliuviškiai